



西本願寺 Nishi-Hongan-ji Temple



伏見稲荷大社 Fushimi Inari Taisha Shrine

路線バスでもっと便利に!



# 京都 おでかけガイド

## KYOTO GUIDE



醍醐寺 Daigo-ji Temple



月桂冠大倉記念館 Gekkeikan Okura Sake Museum



城南宮 Jonangu Shrine



京都水族館 Kyoto Aquarium



清水寺 Kiyomizu-dera Temple



京都鉄道博物館 Kyoto Railway Museum



# 観光案内MEMO

## 西本願寺 Nishi-Hongan-ji Temple



浄土真宗本願寺派の本山。正式名称は「龍谷山 本願寺」。境内の御影堂、阿弥陀堂（ともに国宝）の威容には圧倒されます。伏見城からの移築とも言われる唐門、現存する能舞台では日本最古と言う北能舞台や、書院、飛雲閣（いずれも国宝）の建築物は、華麗な桃山文化の粋を今に伝えています。1994年には世界文化遺産に登録されました。

Honzan of the Jodo Shinshu Honganji faction. Goedo, Amidado (national treasure) at Nishi-Hongan-ji Temple are designed to impress. The common name is called "Nishi-Honganji" although the official name as Ryukokusan-Hongan-ji. Among the existing Noh stages, it is the oldest stage in Japan. Kitano-butai, Shirosho-in, Kurosho-in, Hiunkaku(national treasure), were registered as a UNESCO World Heritage Site in 1994.

【アクセス】Access **[311][312]** 西本願寺前停留所下車すぐ  
Located close to the Nishi-Honganji mae bus stop on routes 311 and 312.

## 清水寺 Kiyomizu-dera Temple



「清水の舞台」として名高く、778年の開創。春の桜と新緑、秋の紅葉と四季折々の美しさを背景にした舞台造りの本堂（国宝）は断崖の上にせりだし、市街地の眺望もすばらしい。境内には、奥の院・阿彌陀堂（いずれも重文）など多くの文化財があり、1994年には世界文化遺産に登録されました。

Kiyomizu-dera Temple was founded in 778, The main hall (national treasure), with its stage-like architecture, offers a magnificent view of the Kyoto cityscape including cherry blossoms in springs and the changing leaf color in autumn for the four seasons. Kiyomizu-dera has many cultural assets in the temple precincts, including the Okuno-in and Amida-do (both important cultural properties), Kiyomizu-dera was designated a UNESCO World Heritage Site in 1994.

【アクセス】Access **[311][312]** 五条坂停留所より北東へ徒歩10分  
10minutes' walk to the northeast of the Gojozaka bus stop on the 311,312 line

## 月桂冠大倉記念館 Gekkeikan Okura Sake Museum



古くから酒蔵のまちとして、酒造りが盛んだった京都・伏見。酒の街ならではの趣をたたえています。月桂冠大倉記念館は、貴重な酒造用具類を保存し、伏見の酒造りと月桂冠の歴史を案内する施設です。

The Fushimi Sake District is a traditional sake brewing district in southern Kyoto. The Gekkeikan Okura Sake Museum is housed in an old sake brewery and presents the history of Gekkeikan and sake production in Fushimi in an easy-to-understand manner.

【アクセス】Access **[6A]** 中書島停留所より東へ徒歩5分  
5minutes' walk to the east of the Chushojima bus stop on the 6A line

## 伏見稲荷大社 Fushimi Inari Taisha Shrine



日本人にとって、もっとも身近な神社といえるのが「お稲荷さん」とも称される稲荷神社。その総本宮が京都の伏見稲荷大社です。西暦711年の御鎮座以来、1300年にわたり人々の信仰を集め、五穀豊穡、商売繁昌、家内安全、諸願成就の神様として崇められています。

Also known as "O-inari-san", Inari shrines are the most familiar shrines to Japanese people. Fushimi Inari Taisha Shrine is the head shrine with which all the others are affiliated. In the 1300 years since its establishment in 711AD, people have gathered here to pray for bountiful harvests, business prosperity, the safety of their home and family and the fulfillment of all kinds of other wishes.

【アクセス】Access **[6A]** 稲荷大社前停留所より東へ徒歩7分  
7minutes' walk to the east of the Inari taisha-mae bus stop on the 6A line

## 城南宮 Jonangu Shrine



西暦794年の平安京遷都に際し、以来南方に鎮まり国を守護する城南宮と仰がれています。また、『平家物語』の舞台でもあります。境内に広がる神苑染木苑では、四季を通じて様々な美しい花々を楽しむ事ができます。

Jonangu Shrine, was built south of the newly established capital, Heian-kyo, in 794 to protect the capital and ensure the nation's peace. It is also the stage of the Tale of the Heike. The Rakusuien garden is considered as a great place to view different natural beauties throughout the changing of seasons.

【アクセス】Access **[6A]** 城南宮東口停留所より西へ徒歩5分  
5minutes' walk to the west of the Jonangu-higashiguchi bus stop on the 6A line

## 醍醐寺 Daigo-ji Temple



874年開創の古刹。951年に建立された国宝五重塔は京都府下最古の木造建築物で、広大な境内にそびえて静かに1,100年余の時の流れを語り伝えています。また、豊臣秀吉が1598年に行った「醍醐の花見」でも知られています。

Daigo-ji Temple was founded in 874, the national treasure five-story pagoda was built in 951 and is the oldest wooden building in Kyoto. Also, The Daigo-ji Temple is famous for the vast precincts and cherry blossom viewing held by Toyotomi Hideyoshi in 1598 and quietly tells the story of over 1,100 years.

【アクセス】Access **[301]** 醍醐寺停留所より北東へ徒歩3分  
3minutes' walk to the northeast of the Daigo-ji bus stop on the 301 line

# 観光案内MEMO

## 京都鉄道博物館 Kyoto Railway Museum



SLから新幹線まで53両の実物車両が京都・梅小路に集結！驚きや感動の体験を通して、鉄道の歴史・安全・技術を学べる、日本最大級の鉄道博物館です。本物の蒸気機関車がけん引する「SLスチーム号」への体験乗車や、本物の運転士さながらの体験が出来る「運転シミュレータ」など、「見る、さわる、体験する」ことで、大人から子どもまで皆様でお楽しみいただけます。

View a total of 53 real train cars, from steam locomotives to Shinkansen rolling stock, in Kyoto's Umekoji district at one of Japan's largest railway museums, where you can learn about rail history, safety, and technology through a range of exciting and surprising experiences. Visitors of all ages will enjoy themselves while viewing, touching, and experiencing exhibits, including rides on the "SL Steam", a train that's pulled by an authentic steam locomotive, and the driving simulator, which lets visitors see what it was like to work as a train engineer.

【アクセス】Access **[300]** 梅小路・ホテルエミオン京都停留所より南へ徒歩5分 5 minutes walk to the south from Umekoji・Hotel Emion Kyoto bus stop.

## 京都水族館 Kyoto Aquarium



京都駅から徒歩圏内にある内陸型水族館。高さ約6メートルの「京の海」大水槽や、約20頭のオオサンショウウオを展示する「京の川」、「ペンギン」、「アザラシ」などのエリアで構成されています。2020年7月には、約30種5,000匹のクラゲを展示する新エリア「クラゲワンダー」が誕生。クラゲの繁殖や研究を行うオープンスペースも設置し、不思議なクラゲの生態を間近で観察することができます。

An inland aquarium within walking distance from Kyoto Station. It consists of a large water tank of "Kyo no Umi" with a height of about 6 meters, and areas such as "Kyo River", "Penguins", and "Seals" that display about 20 giant salamanders. A new area called "Kurage Wonder" opened in July 2020 with exhibits featuring 5,000 jellyfish representing about 30 species. An open space in which staff breed jellyfish and conduct research lets visitors observe the ecology of these mysterious animals up close.

【アクセス】Access **[300]** 七条壬生川停留所より南東へ徒歩6分 6 minutes walk to the southeast from Nanajo Mibugawa bus stop.

## 時刻表 Timetable

**300**

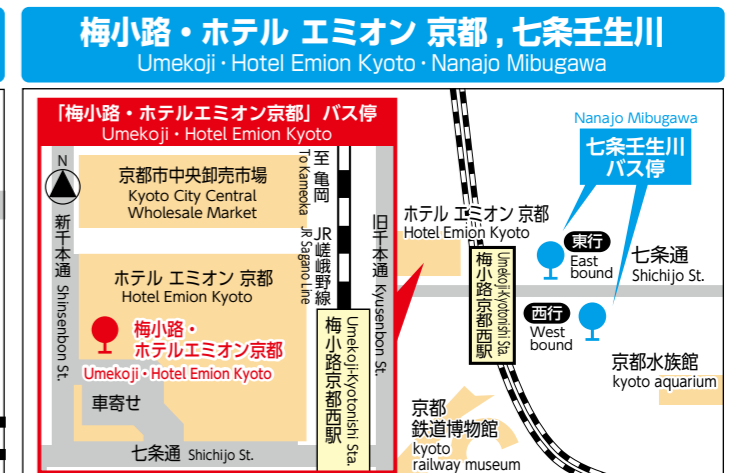
## 京阪七条 - 京都ステーションループバス

平日・土曜・休日(共通)

Keihanshichijo-Kyoto Station Loop Bus

七条京阪前 Shichijo Keihan-mae				梅小路・ホテルエミオン京都 Umekoji・Hotel Emion Kyoto				七条壬生川 Nanajo Mibugawa			
バス停コード 1973				バス停コード 2006				バス停コード 2007			
行先 Destination	行先 Destination	行先 Destination	行先 Destination	行先 Destination	行先 Destination	行先 Destination	行先 Destination	行先 Destination	行先 Destination	行先 Destination	行先 Destination
京都駅 (ザ・サウザンド 京都) Kyoto Sta. (THE THOUSAND KYOTO)	十条・京都ユウベルホテル Jujo・KYOTO U-BELL HOTEL	梅小路・ホテルエミオン京都 Umekoji・Hotel Emion Kyoto	十条・京都ユウベルホテル Jujo・KYOTO U-BELL HOTEL	七条京阪前 Shichijo Keihan-mae	梅小路・ホテルエミオン京都 Umekoji・Hotel Emion Kyoto	七条壬生川 Nanajo Mibugawa	梅小路・ホテルエミオン京都 Umekoji・Hotel Emion Kyoto	京都駅 (ザ・サウザンド 京都) Kyoto Sta. (THE THOUSAND KYOTO)	十条・京都ユウベルホテル Jujo・KYOTO U-BELL HOTEL	梅小路・ホテルエミオン京都 Umekoji・Hotel Emion Kyoto	十条・京都ユウベルホテル Jujo・KYOTO U-BELL HOTEL
7	7	7	7	7	7	7	7	7	7	7	7
5分、20分、35分、50分	14分、44分	29分、59分	22分、52分	23分、53分	8分、38分	21	21	21	21	21	21
20	20	20	20	20	20	20	20	20	20	20	20
21	21	21	21	21	21	21	21	21	21	21	21
05 20 35	14 44	29 59	22 52	23 53	8 38	21	21	21	21	21	21
備考	備考	備考	備考	備考	備考	備考	備考	備考	備考	備考	備考
無印=京都駅(ザ・サウザンド 京都)行 [300]	無印=京都駅八条口・大石橋~十条・京都ユウベルホテル行 [300]	無印=七条壬生川~梅小路・ホテルエミオン京都行 [300]	無印=七条京阪前・京都駅(ザ・サウザンド 京都)~十条・京都ユウベルホテル行 [300]	無印=七条京阪前・京都駅(ザ・サウザンド 京都)~十条・京都ユウベルホテル行 [300]	無印=梅小路・ホテルエミオン京都行 [300]	無印=七条京阪前・京都駅(ザ・サウザンド 京都)~十条・京都ユウベルホテル行 [300]	無印=梅小路・ホテルエミオン京都行 [300]	無印=京都駅(ザ・サウザンド 京都)~十条・京都ユウベルホテル行 [300]	無印=京都駅(ザ・サウザンド 京都)~十条・京都ユウベルホテル行 [300]	無印=梅小路・ホテルエミオン京都行 [300]	無印=梅小路・ホテルエミオン京都行 [300]

京都駅 (ザ・サウザンド 京都) Kyoto Sta. (THE THOUSAND KYOTO)		京都駅八条口 Kyoto Sta.+Hachijoguchi		大石橋 (九条駅) Oishibashi (Kujo Sta.)		十条・京都ユウベルホテル Jujo・KYOTO U-BELL HOTEL	
バス停コード 2015		バス停コード 2200		バス停コード 2258		バス停コード 2261	
行先 Destination	行先 Destination	行先 Destination	行先 Destination	行先 Destination	行先 Destination	行先 Destination	行先 Destination
梅小路・ホテルエミオン京都 Umekoji・Hotel Emion Kyoto	十条・京都ユウベルホテル Jujo・KYOTO U-BELL HOTEL	H6のりば 十条・京都ユウベルホテル Jujo・KYOTO U-BELL HOTEL	H3のりば 梅小路・ホテルエミオン京都 Umekoji・Hotel Emion Kyoto	十条・京都ユウベルホテル Jujo・KYOTO U-BELL HOTEL	梅小路・ホテルエミオン京都 Umekoji・Hotel Emion Kyoto	梅小路・ホテルエミオン京都 Umekoji・Hotel Emion Kyoto	梅小路・ホテルエミオン京都 Umekoji・Hotel Emion Kyoto
7	7	7	7	7	7	7	7
24分、54分	9分、39分	20分、50分	14分、44分	22分、52分	11分、41分	11分、41分	8分、38分
20	20	20	20	20	20	20	20
21	21	21	21	21	21	21	21
24	14	14	14	11	11	11	08
備考	備考	備考	備考	備考	備考	備考	備考
無印=七条京阪前・七条壬生川~梅小路・ホテルエミオン京都行 [300]	無印=七条京阪前・京都駅八条口・大石橋~十条・京都ユウベルホテル行 [300]	無印=大石橋~十条・京都ユウベルホテル行 [300]	無印=七条京阪前・京都駅(ザ・サウザンド 京都)~梅小路・ホテルエミオン京都行 [300]	無印=十条・京都ユウベルホテル行 [300]	無印=梅小路・ホテルエミオン京都行 [300]	無印=梅小路・ホテルエミオン京都行 [300]	無印=京都駅八条口・七条京阪前・京都駅(ザ・サウザンド 京都)~梅小路・ホテルエミオン京都行 [300]



# 時刻表

Timetable 2022年9月10日現在



お問い合わせ Information

●6,6A,ステーションループバス ●301,303,305,311,312

洛南営業所 Keihan Bus Rakunan sales office  
TEL.075-681-5591

山科営業所 Keihan Bus Yamashina sales office  
TEL.075-581-7189

## 京都駅八条口・H4のりば Kyoto sta.-Hachijoguchi Bus stop H4

バス停コード 2200

行先 Destination	[301][303][305]直通 Direct 醍醐寺ゆき、京都橘大学ゆき、合場川ゆき Daigo-ji, Kyoto Tachibana Univ., Aibagawa		
	平日 weekday	土曜 saturday	休日 holiday
6	51		
7	14 48	11 51	11 51
8	橋 14 38 53	28 53	28 53
9	18 43	23 53	23 53
10	▲NS 橋 08 28 48	18 48	18 48
11	18 48	18 48	18 48
12	橋 18 48	18 48	18 48
13	18 48	18 48	18 48
14	橋 18 48	18 48	18 48
15	18 48	18 48	18 48
16	橋 18 48	18 48	18 48
17	18 48	18 48	18 48
18	合 18 48	18 48	18 48
19	合 18 52	18	18
20	26	合 09 44	合 09 44
21	合 12 51	合 24	合 24
22			
備考	無 印=[稲荷山トンネル]・大石神社・西野山団地～醍醐寺行[301] 橋 印=[稲荷山トンネル]・大石神社・西野山団地～京都橘大学行[303] 合 印=[稲荷山トンネル]・大石神社・西野山団地・醍醐寺前～合場川行[305] NS 印=ノンストップ(稲荷山トンネル)～京都橘大学行[直通] ▲ 印=学休期運休		

## 京都駅八条口・H6のりば Kyoto sta.-Hachijoguchi Bus stop H6

バス停コード 2200

行先 Destination	[6A] 醍醐バスターミナルゆき Daigo-Bus Terminal			行先 Destination	[311][312] 五条坂ゆき、京阪六地藏ゆき、醍醐バスターミナルゆき、大宅ゆき Gojozaka, Keihanrokujizo, Daigo-Bus Terminal, Oyake		
	平日 weekday	土曜 saturday	休日 holiday		平日 weekday	土曜 saturday	休日 holiday
6				6			
7				7	34	勤 34	勤 34
8	32	42	42	8	勤 04 29	坂 勤 06 39	坂 勤 06 39
9	42			9	勤 09 39	勤 06 39	勤 06 39
10				10	勤 09 39	勤 06 39	勤 06 39
11	42	42	42	11	勤 09 39	勤 06 39	勤 06 39
12				12	勤 09 39	勤 06 39	勤 06 39
13	42	42	42	13	勤 09 39	勤 06 39	勤 06 39
14				14	勤 09 39	勤 06 39	勤 06 39
15	42	42	42	15	勤 09 39	勤 06 39	勤 06 39
16				16	勤 09 39	勤 06 39	勤 06 39
17				17	勤 14 39	勤 14 39	勤 14 39
18				18	勤 14 44	勤 14 39	勤 14 39
19				19	勤 19 44	勤 14 39	勤 14 39
20				20	勤 19 44	勤 14 39	勤 14 39
21				21			
22				22			
備考	無 印=稲荷大社前・バルスプラザ前・京阪中書島～醍醐バスターミナル行[6A]			無 印=西本願寺前・五条坂・山科西野・国道大塚～大宅行[311] 勤六印=西本願寺前・五条坂・勤修寺東栗栖野町・醍醐駅・小栗栖団地～京阪六地藏行[312] 勤醒印=西本願寺前・五条坂・勤修寺東栗栖野町～醍醐バスターミナル行[312] 坂 印=西本願寺前～五条坂行[311]			

## 大石神社 Oishi-jinja

バス停コード 2567

行先 Destination	[301][303][305] 醍醐寺ゆき、京都橘大学ゆき、合場川ゆき Daigo-ji, Kyoto Tachibana Univ., Aibagawa			行先 Destination	[301][303][305] 十条駅経由 京都駅八条口ゆき Via Jujo station, Kyoto Sta.-Hachijoguchi			行先 Destination	[312] 五条坂経由 京都駅八条口ゆき Via Gojozaka, Kyoto Sta.-Hachijoguchi		
	平日 weekday	土曜 saturday	休日 holiday		平日 weekday	土曜 saturday	休日 holiday		平日 weekday	土曜 saturday	休日 holiday
6				6	28 50	48	48	6	48	48	48
7	04 27	24	24	7	05 23 47	28	28	7	32	48	48
8	橋 03 29 53	04 42	04 42	8	11 26 53	06 30 58	06 30 58	8	57	48	48
9	08 32 57	07 37	07 37	9	▲ 18 43	28 53	28 53	9	56	56	56
10	橋 42	07 32	07 32	10	03 23 53	23 53	23 53	10	56	56	56
11	02 32	02 32	02 32	11	23 53	23 53	23 53	11	56	56	56
12	橋 02 32	02 32	02 32	12	23 53	23 53	23 53	12	56	56	56
13	02 32	02 32	02 32	13	23 53	23 53	23 53	13	56	56	56
14	橋 02 32	02 32	02 32	14	23 53	23 53	23 53	14	56	56	56
15	02 32	02 32	02 32	15	23 53	23 53	23 53	15	56	56	56
16	橋 02 32	02 32	02 32	16	23 53	23 53	23 53	16	26	56	56
17	02 32	02 32	02 32	17	23 53	23 53	23 53	17	55	53	54
18	合 04 34	04 34	02 32	18	23 53	23 53	23 53	18	55	55	55
19	合 04 32	04 32	02 32	19	27	48	48	19	55	55	55
20	06 39	合 22 57	合 22 57	20	02 48	23	23	20			
21	合 25	合 37	合 37	21	27	03	03	21			
22	合 04			22				22			
備考	無 印=西野山団地・蚊ヶ瀬・大宅中学校～醍醐寺行[301] 橋 印=西野山団地・蚊ヶ瀬～京都橘大学行[303] 合 印=西野山団地・蚊ヶ瀬・大宅中学校・醍醐寺前～合場川行[305] 乗車場所:のりば案内図①			無 印=[稲荷山トンネル]・十条駅～京都駅八条口行[301][303][305] ▲ 印=学休期運休 乗車場所:のりば案内図②			無 印=五条坂・鳥丸五条・西本願寺前～京都駅八条口行[312] 乗車場所:のりば案内図③				



ご利用になれます Available to use

- 交通系ICカード IC Card
- 京阪バスIC 1dayチケット Keihan Bus IC Card One day Ticket
- 地下鉄・バス一日券 Subway-Bus One day pass
- 京都市 敬老・福祉乗車証 Kyoto City Senior & Welfare Boarding Pass

ご利用になれません Not available to use

- バス一日券(市バス・京都バス・西日本JRバス) One day Bus Pass (Kyoto City Bus-Kyoto Bus-West Japan JR Bus)
- トラフィカ京カード Torafica-Kyo Prepaid Card

ICカードのご案内 IC Card information

毎日のご利用には、ピタッとタッチするだけの便利なICカードのご利用がおすすめです!観光やお出かけには、便利でお得な京阪バスIC1dayチケット(大人:650円 小児:330円)を発売しておりますので、ぜひご利用ください。

With the IC card you can easily access everyday with just one touch! For Sightseeing or going out, convenient and reasonable Keihan Bus IC One day (Adult: 650 Yen Child: 330 Yen) Ticket are on sales



PiTaPaカード

ICOCA

※京阪バスIC1dayチケットはバス車内で利用当日のみ発売いたします。

Keihan Bus IC One day Ticket is on sales in the bus only on the date of use

地下鉄・バス一日券のご案内 Subway-Bus One day pass information

京都市営地下鉄・京都市バス、京都バス(一部路線を除く)、京阪バス(一部路線を除く)、西日本JRバス(一部路線を除く)が1日乗り放題のお得な乗車券です。

One-day passes are also available for unlimited rides on Kyoto City Subway・City Bus, Kyoto Bus (Except for some line), Keihan Bus (Except for some line) and West Japan JR Bus (Except for some line).

詳しくは京都市交通局ホームページをご覧ください。

大人: 1,100円 adult

小児: 550円 child

勧修寺 Kanshu-ji バス停コード 2578

醍醐寺 Daigo-ji バス停コード 2654

醍醐寺前 Daigo-ji mae バス停コード 2653

西本願寺前 Nishi-Honganji mae バス停コード 2004

醍醐バスターミナル Daigo-Bus Terminal バス停コード 2600

Table for Kanshu-ji (312) showing bus schedules to Kyoto Sta. Hachijoguchi. Includes weekday, Saturday, and holiday columns.

Table for Daigo-ji (301) showing bus schedules to Kyoto Sta. Hachijoguchi. Includes weekday, Saturday, and holiday columns.

Table for Daigo-ji mae (301, 305) showing bus schedules to Kyoto Sta. Hachijoguchi. Includes weekday, Saturday, and holiday columns.

Table for Nishi-Honganji mae (311, 312) showing bus schedules to Kyoto Sta. Hachijoguchi. Includes weekday, Saturday, and holiday columns.

Table for Daigo-Bus Terminal (6A, 312) showing bus schedules to Kyoto Sta. Hachijoguchi. Includes weekday, Saturday, and holiday columns.

稲荷大社前 Inari taisha-mae バス停コード 2802

城南宮東口 Jonangu-higashiguchi バス停コード 3059

中書島 Chushojima バス停コード 3000

五条坂 Gojozaka バス停コード 1857

Table for Inari taisha-mae (6A) showing bus schedules to Daigo-Bus Terminal and Kyoto Sta. Hachijoguchi.

Table for Jonangu-higashiguchi (6, 6A) showing bus schedules to Daigo-Bus Terminal and Kyoto Sta. Hachijoguchi.

Table for Chushojima (6, 6A) showing bus schedules to Daigo-Bus Terminal and Kyoto Sta. Hachijoguchi.

Table for Gojozaka (311, 312) showing bus schedules to Kyoto Sta. Hachijoguchi.

# 主なのりば Main Bus stops

**京都駅八条口 (案内所・待合所)**  
Kyoto Sta.-Hachijoguchi Information Center-Waiting Area

★京阪高速バス、関空リムジンバス、京都定期観光バスののりば  
Bus stops for Keihan Express Bus, Kansai Airport Limousine Bus, and Kyoto Sightseeing Bus.

**のりば H3**  
Bus stop H3

**のりば H6**  
Bus stop H6

**のりば H4**  
Bus stop H4

七条京阪前行  
for Shichijo Keihan-mae  
[JR・近鉄・地下鉄] (JR・Kintetsu・Subway)

**京都駅八条口 H3**  
Kyoto Sta.-Hachijoguchi Bus stop H3

西本願寺方面、十条・京都ユウベルホテル行  
for Nishi-Honganji, Jujo・KYOTO U-BELL HOTEL  
[JR・近鉄・地下鉄] (JR・Kintetsu・Subway)

**京都駅八条口 H6**  
Kyoto Sta.-Hachijoguchi Bus stop H6

醍醐寺方面行  
for Daigo-ji  
[JR・近鉄・地下鉄] (JR・Kintetsu・Subway)

**京都駅八条口 H4**  
Kyoto Sta.-Hachijoguchi Bus stop H4

**西本願寺前**  
Nishi-Honganji mae

本願寺 間法会館  
Honganji Monbou Kaikan

西本願寺  
Nishi Honganji

西本願寺前  
Nishi Honganji mae

**五条坂**  
Gojozaka

京都駅八条口行  
For Kyoto Sta.-Hachijoguchi

大石神社行  
For Oishi-jinja

大石神社  
Oishi-jinja

**大石神社**  
Oishi-jinja

五条坂経由 京都駅八条口行のりば  
Bus stop for Kyoto Sta.-Hachijoguchi via Gojozaka

京都駅八条口行のりば  
Bus stop for Kyoto Sta.-Hachijoguchi

醍醐寺行のりば  
Bus stop for Daigo-ji

**七条京阪前**  
Shichijo Keihan-mae

七条京阪前  
Shichijo Keihan-mae

七条駅  
Shichijo Station

七条大橋  
Shichijo Bridge

**十条・京都ユウベルホテル**  
Jujo・KYOTO U-BELL HOTEL

十条・京都ユウベルホテル  
Jujo・KYOTO U-BELL HOTEL

十条駅  
Jujo Sta.

**稲荷大社前**  
Inari taisha-mae

中書島方面のりば  
For Chushojima BUS STOP

京都駅方面のりば  
For Kyoto Sta.-Hachijoguchi BUS STOP

伏見稲荷大社  
Fushimi Inari Taisha

**城南宮東口**  
Jonangu-higashiguchi

京都駅方面のりば  
For Kyoto Sta.-Hachijoguchi BUS STOP

中書島方面のりば  
For Chushojima BUS STOP

**中書島**  
Chushojima

京都駅方面のりば  
For Kyoto Sta.-Hachijoguchi BUS STOP

醍醐寺方面のりば  
For Daigo-Bus Terminal BUS STOP

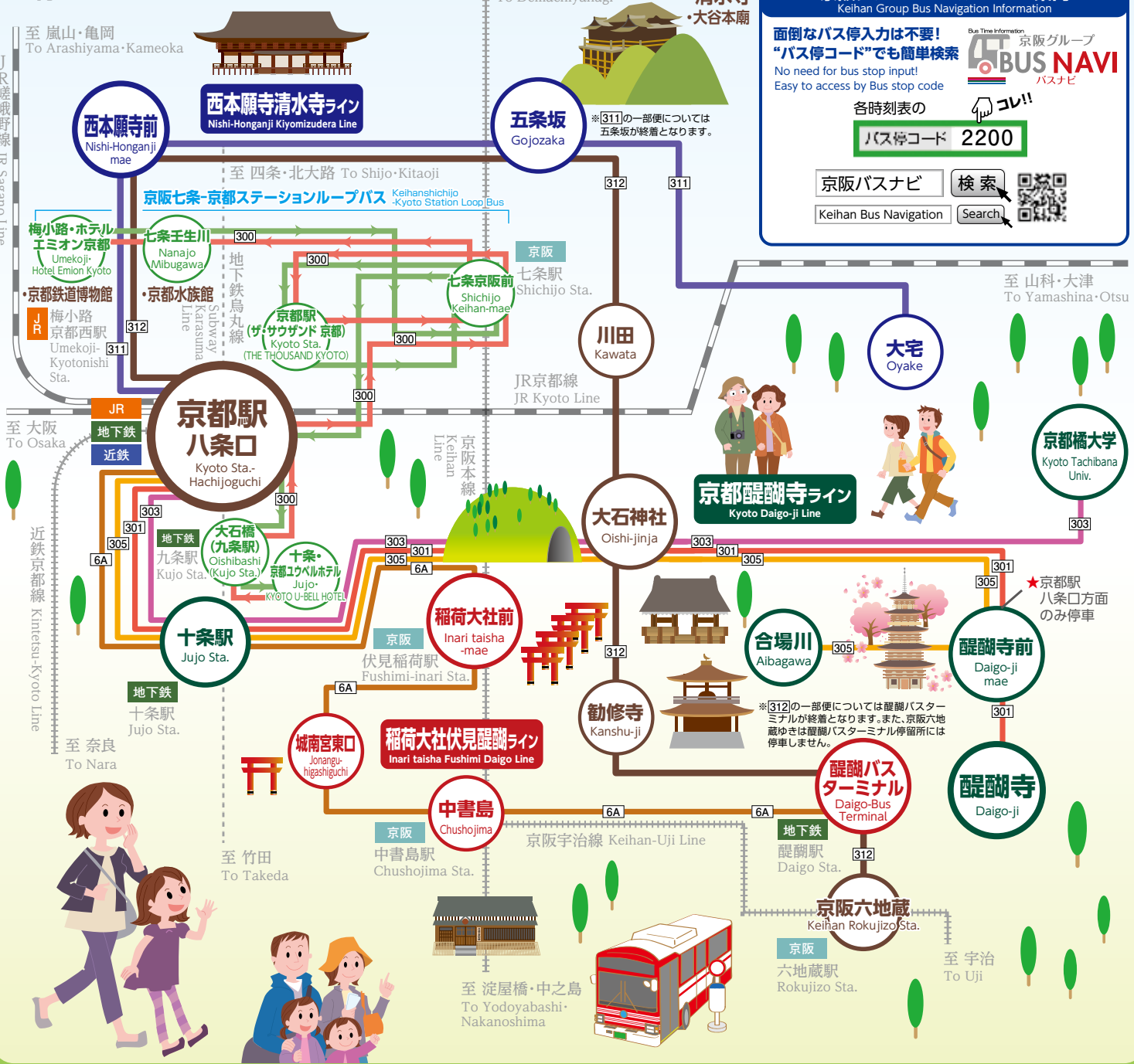
京阪電車 中書島駅  
Keihan Railway Chushojima Sta.

**醍醐寺**  
Daigo-ji Temple

醍醐寺前バス停  
Daigo-ji Bus Stop

醍醐寺バス停  
Daigo-ji Bus Stop

# 路線図 ROUTE MAP



**京阪グループバスナビのご案内**  
Keihan Group Bus Navigation Information

面倒なバス停入力は不要!  
"バス停コード"でも簡単検索  
No need for bus stop input!  
Easy to access by Bus stop code

各時刻表の **コレ!!**  
バス停コード **2200**

京阪バスナビ 検索

Keihan Bus Navigation Search

## 運賃 Fare

PiTaPa・ICOCA 等の全国の交通系ICカードがご利用になれます。

¥ 運賃(主な区間) 大人片道 ※小児半額(10円単位に四捨五入)

**稲荷大社伏見醍醐ライン** Inari taisha Fushimi Daigo Line

稲荷大社前 Inari taisha-mae	～ 京都駅八条口まで Kyoto Sta.-Hachijoguchi	<b>230</b> yen
	～ 城南宮東口まで Jonangu-higashiguchi	<b>230</b> yen
城南宮東口 Jonangu-higashiguchi	～ 中書島まで Chushojima	<b>230</b> yen

**京都醍醐寺ライン** Kyoto Daigo-ji Line

京都駅八条口 Kyoto Sta.-Hachijoguchi	～ 大石神社・京都橋大学まで Oishi-jinja Kyoto Tachibana Univ.	<b>250</b> yen
	～ 醍醐寺・合場川まで Daigo-ji Aibagawa	<b>280</b> yen

**京阪七条-京都ステーションループバス** Keihanshichijo-Kyoto Station Loop Bus

梅小路・ホテルエミオン京都～七条壬生川～七条京阪前～  
Umekoji-Hotel Emion Kyoto Nanajo Mibugawa Shichijo Keihan-mae

京都駅(ザ・サウザンド 京都)～七条京阪前～京都駅八条口～  
Kyoto Sta.(THE THOUSAND KYOTO) Shichijo Keihan-mae Kyoto Sta.-Hachijoguchi

大石橋(九条駅)～十条・京都ユウベルホテル  
Oishibashi(Kujo Sta.) Jujo-KYOTO U-BELL HOTEL

**230** yen

**西本願寺清水寺ライン** Nishi-Honganji Kiyomizudera Line

京都駅八条口 Kyoto Sta.-Hachijoguchi	～ 西本願寺前まで Nishi-Honganji mae	<b>230</b> yen
西本願寺前 Nishi-Honganji mae	～ 五条坂(清水寺・大谷本願)まで Gojozaka	<b>230</b> yen
	～ 大石神社まで Oishi-jinja	<b>250</b> yen

「京阪電車」「ザ・サウザンド 京都」「京都センチュリーホテル」「ホテルエミオン京都」をご利用のお客さまは、以下の区間について**100円(片道)**でご利用ができます **「割引券」が必要**

- ▶ 七条京阪前 ↔ 京都駅(ザ・サウザンド 京都)
- ▶ 梅小路・ホテルエミオン京都 → 七条壬生川 → 七条京阪前

※「割引券」は、京阪電車七条駅改札内割引券発券機および上記各ホテルでお渡します。  
※バスの降車時に「割引券」と「100円(現金のみ)」をお支払いください。  
※「割引券」をお持ちでない場合やICカードなどでお支払いの場合は230円(片道)をお支払いください。  
※「十条・京都ユウベルホテル」、「大石橋(九条駅)」、「京都駅八条口」では「割引券」はご利用できません。